

IMAGINER LE FUTUR D'UNE VALLEE ARDECHOISE

ENSA LYON 2017-2018-2019

Enseignement : Atelier de Master « Stratégies pour la biorégion »

Cadre pédagogique : Atelier de Master 1, commun au domaine d'études AMTh (Architecture, Métropoles, Territoires habités) et au Parcours Recyclage du master VEU (Ville et Environnement Urbain)

Équipe pédagogique : Sandra Fiori, François Nowakowski (responsable), Jean-Yves Quay, Nadine Ribet, Nadine Roudil

Partenaires : Communauté de Communes du Val-de-Ligne, Commune de Largentièrre (2017), CAUE d'Ardèche, Parc Naturel Régional des Monts-d'Ardèche

Modalités pédagogiques : Atelier semestriel, alternant des temps d'immersion associant habitants et acteurs dans le territoire et des temps de réflexion à l'école (4 à 5 immersions de 2 à 3 jours par semestre)

Mots clés : biorégion, transition écologique, développement local, ressources territoriales.

Résumé des objectifs pédagogiques :

L'atelier « Stratégies pour la biorégion », est le fruit du partenariat qui s'est noué, depuis 2016, entre la Communauté de Communes du Val de Ligne, le CAUE d'Ardèche, le Parc Naturel Régional des Monts d'Ardèche et l'ENSA de Lyon.

En 2017, l'atelier s'est intéressé principalement au centre-bourg de Largentièrre, petite ville, sous-préfecture de l'Ardèche, engagée dans un projet global de revalorisation inscrits dans le cadre du programme national « revitaliser les centre-bourg ». Les travaux développés dans ce cadre ont permis d'interroger ses interfaces (seuils, cheminements, structures géographiques et paysagères) et certains lieux aujourd'hui délaissés comme le site de l'ancienne mine de plomb argentifère ou les berges de la rivière, la Ligne, traversant la commune.

En 2018, l'atelier s'est intéressé à plusieurs villages faisant partie de la communauté de communes du Val-de-Ligne, en s'interrogeant notamment sur les modes d'habiter dans ces villages et les évolutions de ceux-ci. Les dynamiques de construction des sociabilités locales, la mobilisation des ressources, le développement d'un « commun » local, la redécouverte du territoire par sa pratique ont été des axes de projet.

En 2019 l'atelier s'est intéressé aux conséquences du changement climatique sur les modes d'habiter dans la vallée de la Ligne, en abordant l'ensemble de la vallée comme entité géographique significative.

L'atelier s'attache à développer une « intelligence territoriale » en appréhendant la diversité des ressources d'un territoire et en observant précisément les processus à l'œuvre. L'enjeu de la réflexion est de réussir à construire une démarche de projet écosystémique, envisageant le territoire comme un milieu complexe. La dimension matérielle des interventions envisagées s'appuie sur une compréhension fine des savoir-faire locaux (modes constructifs, logiques climatiques) et sur leur réactualisation pour des besoins contemporains. L'enjeu de la réflexion ne se limite pas à identifier les ressources pouvant faire « levier » pour engager une transformation mais consiste à comprendre les interactions et articulations entre ces ressources. Le principe de la biorégion se fonde, en effet, sur une remise en relation des différentes composantes d'un territoire, en rupture avec les logiques d'action et de pensée spécialisées et sectorielles qui ont caractérisé l'aménagement fonctionnaliste du territoire tout au long du XXe siècle.

Lien internet vers la description détaillée :

<https://cc-valdeligne.fr/regards-detudiants-architectes-sur-le-val-de-ligne/>

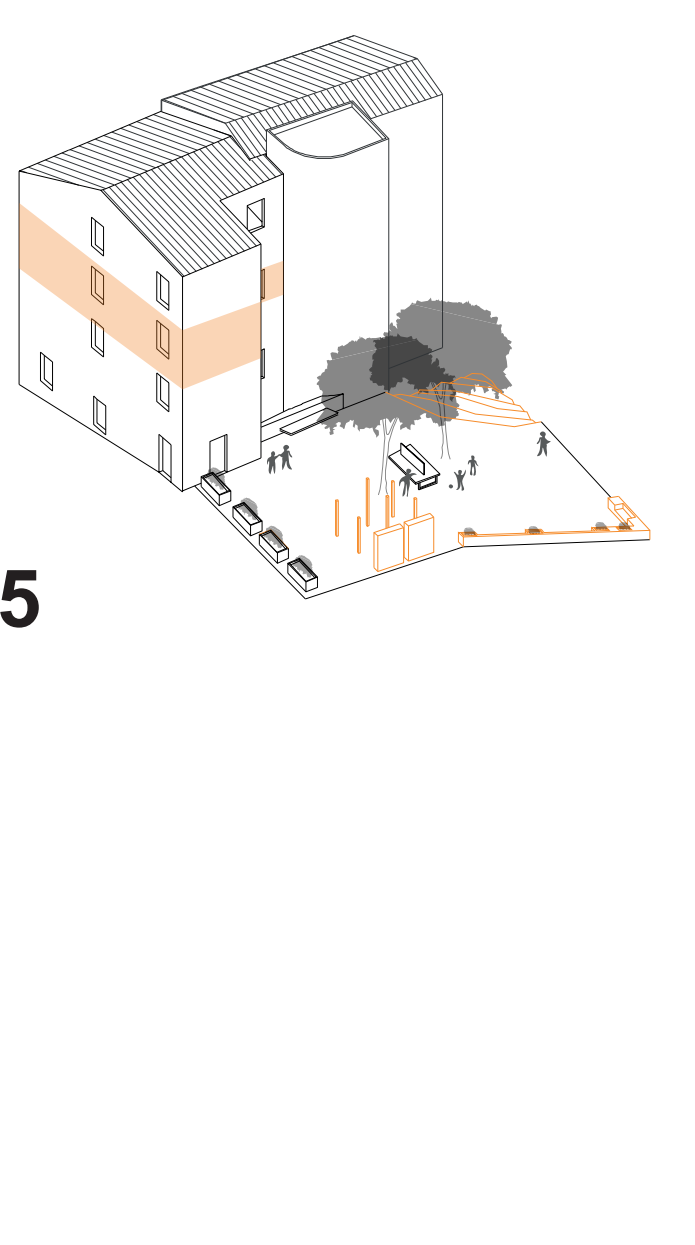
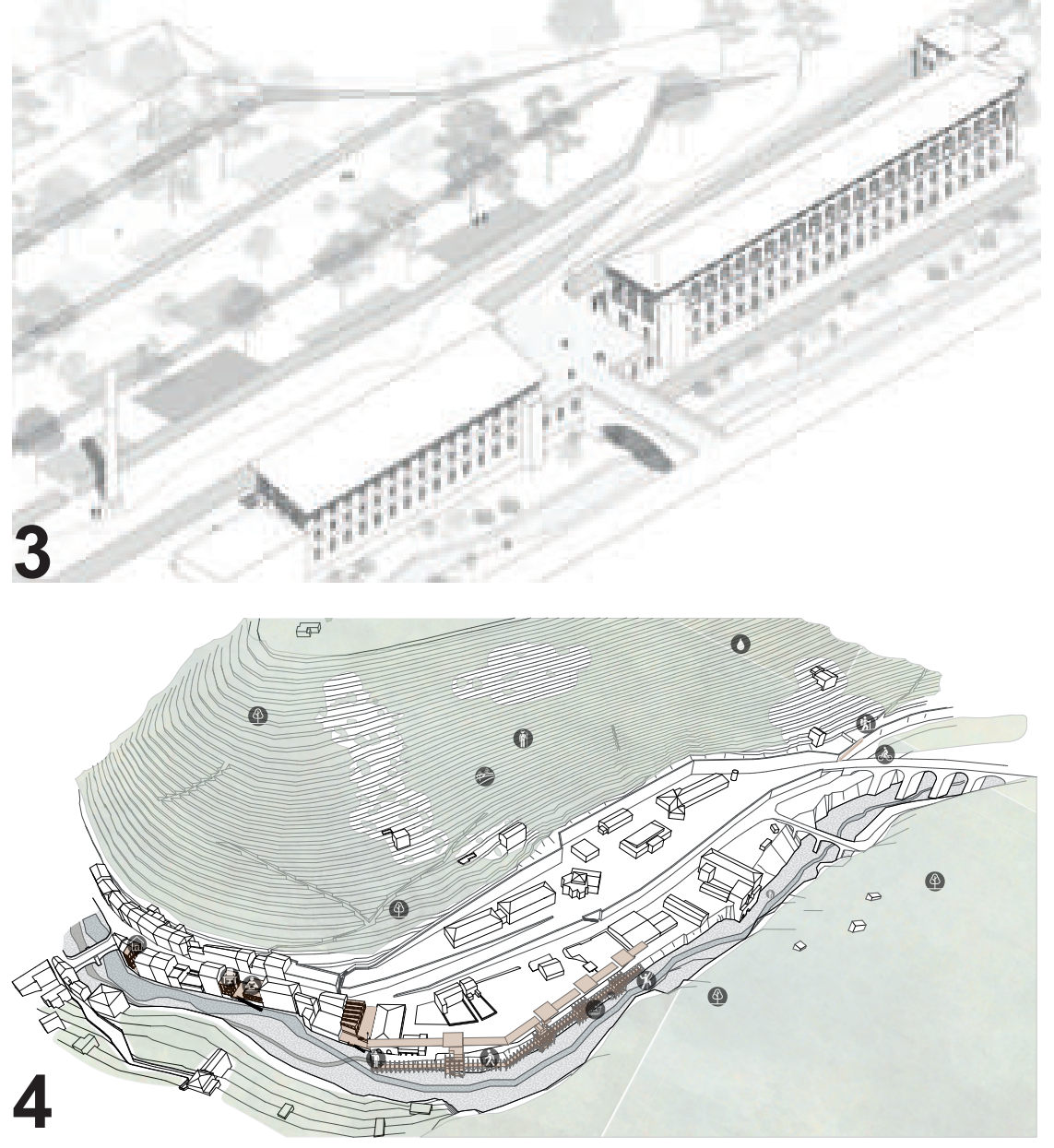
Comment préserver et valoriser les ressources du territoire au service du bien commun, à travers un projet de territoire ?

Par quels leviers peut-on engager le territoire dans un processus de transition écologique, sociale, économique à partir de ces ressources locales ?

Comment faire évoluer les modes d'habiter pour faire face au dérèglement climatique ?

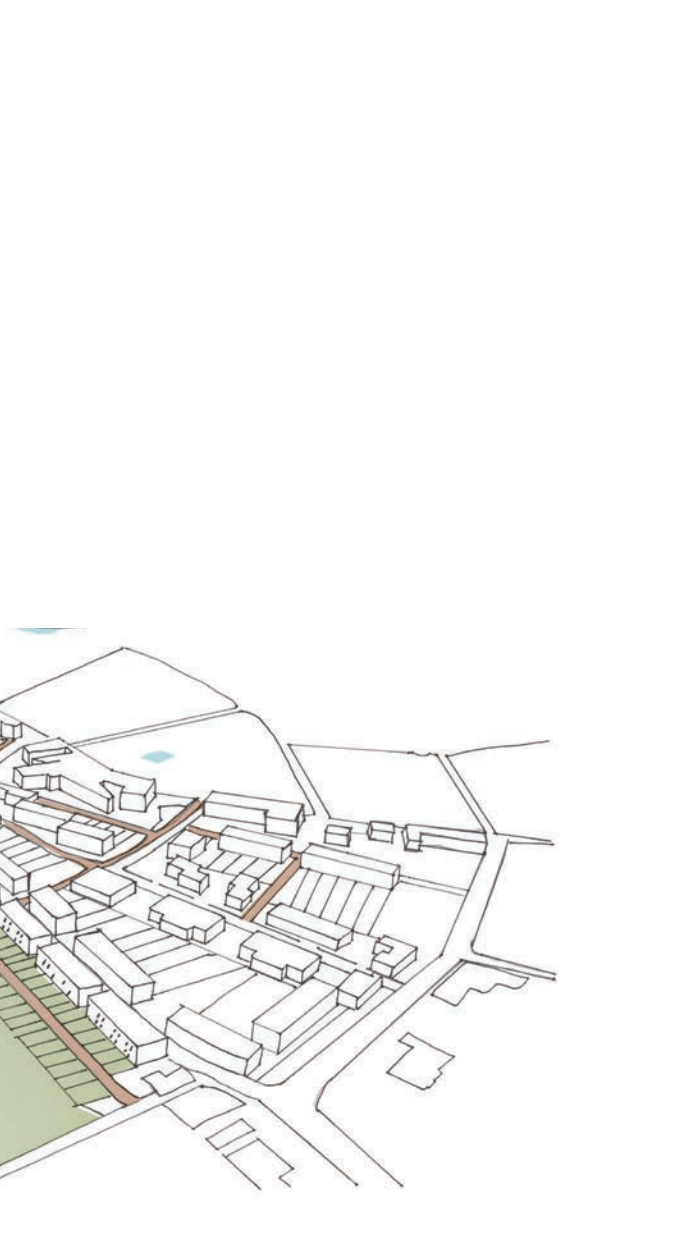
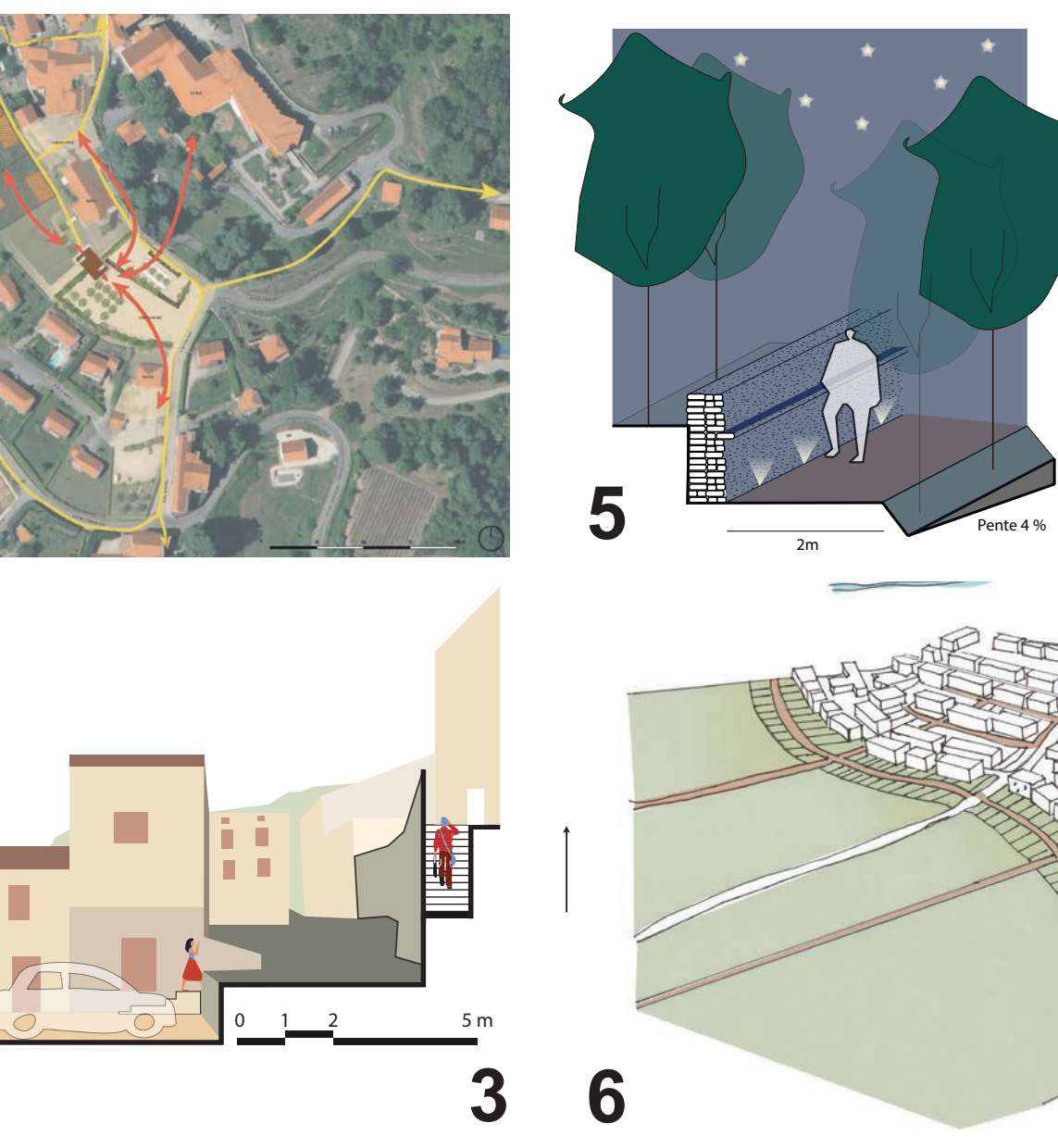
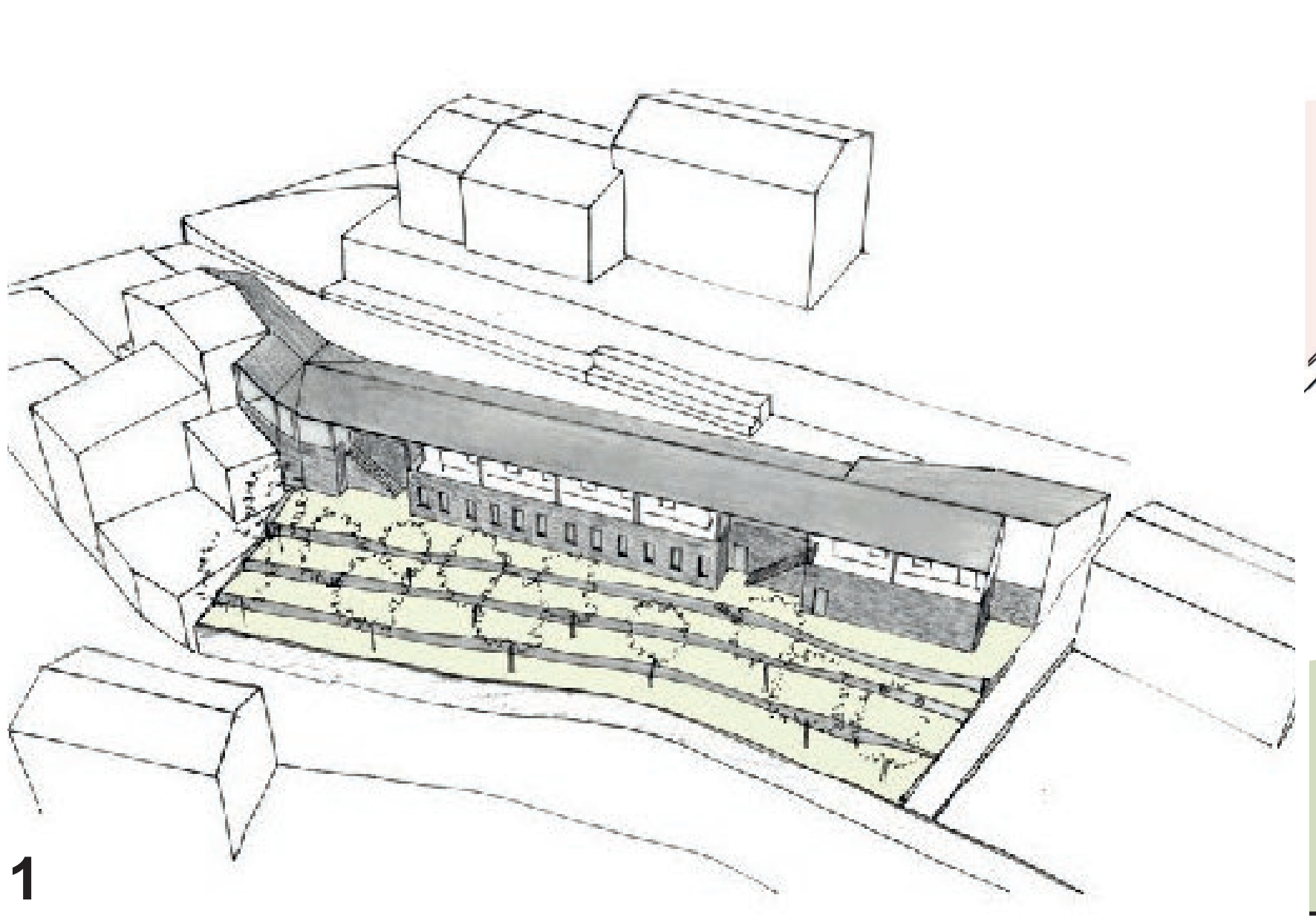
2017 : Habiter demain le centre-bourg de Largentièrre

1. Un nouveau chemin piéton dans le lit de la Ligne
2. De nouveaux accès à la Ligne à partir du centre-bourg
3. Transformation d'un ancien moulinage en co-working et auberge de jeunesse
4. Transformation de l'entrée du centre-bourg
5. Une maison à projet(s) pour symboliser le renouveau du centre-bourg



2018 : Des villages et leurs territoires : Laurac-en-Vivaraïs, Tauriers, Rocher, Prunet

1. Une maison de l'artisanat dans le centre-bourg de Prunet
2. Une place publique et une halle pour des fêtes à Tauriers
3. De nouveaux cheminements à Rocher
4. Une place et une halle de marché à Rocher
5. Des cheminements piétons adaptés aux personnes âgées
6. La lisière d'un centre-bourg réactivée à Laurac-en-Vivaraïs



2019 : Faire face au réchauffement climatique dans la vallée de la Ligne

1. Un scénario pour mettre en débat les processus à l'œuvre dans la vallée de la Ligne
2. Des continuités d'espaces publics dans le centre-bourg de Rocher
3. Les qualités thermiques du bâti vernaculaire pour faire face au changement climatique
4. Des espaces publics plantés à Largentièrre pour atténuer les effets du changement climatique
5. Des espaces publics cultivés dans le centre-bourg de Chassiers

